



uness

Université
numérique
en santé et sport.

RAPPORT D'ACTIVITÉS 2024

sommaire

- 03 Editorial
- 04 L'UNESS en résumé
- 05 Faits marquants 2024
- 07 Plan d'actions 2024 : une année d'innovation et d'engagement au service de la communauté
- 08 Bilan RH 2024 : une année de défis et de changements

1. Concevoir et déployer des outils innovants répondant aux besoins de notre communauté

- 10 Déploiement d'un système d'authentification simplifié et sécurisé
- 11 Uness LiSA : de nouvelles fonctionnalités pour les étudiants et les enseignants
- 12 Uness évaluation : évolutions et principales réalisations
- 13 Uness évaluation : la solution ECOS
- 14 SiiMOP : les nouveautés pour le 3^e cycle en Médecine, Odontologie et Pharmacie
- 16 Actualités et évolution du dispositif Hybridium Santé
- 17 Uness cardiologie : une nouvelle plateforme avec une première formation ECG
- 18 Le protocole LTI : faciliter l'utilisation partagée des contenus pédagogiques

2. Participer à la transformation des pratiques pédagogiques

- 20 FlexiSanté : un projet ambitieux pour hybrider les études de santé
- 21 Principales réalisations Flexisanté
- 22 Projet Licence Shift : bilan d'une formation novatrice en STAPS
- 23 Projet Licence Shift : bilan détaillé
- 24 Lancement d'une formation en rhumatologie pédiatrique par concordance

3. Être un acteur engagé au sein de la communauté universitaire

- 26 Les Rencontres de l'UNESS 2024 : une 1^e édition à Grenoble
- 27 Les Rencontres de l'UNESS 2024 : une 1^e édition validée par la communauté
- 28 L'UNESS, toujours engagée pour optimiser ses plateformes
- 29 Module « Médecine et Santé Environnementale » : une formation ouverte à tous

4. Soutenir la recherche

- 31 Sides Lab 2024 : lancement de l'expérimentation
- 32 Glossaire



édito

L'UNESS s'est solidement installée dans le paysage universitaire national. Reconnue par les acteurs de l'enseignement supérieur en santé et en sport, elle s'affirme comme une organisation agile et innovante. Cette reconnaissance ne doit cependant pas nous amener à nous reposer sur nos acquis. Bien au contraire, nous devons aller de l'avant, anticiper les besoins et proposer des solutions adaptées aux enjeux de demain.

L'un des axes majeurs pour l'avenir est le développement de l'intelligence artificielle en pédagogie pour faciliter l'apprentissage et l'évaluation. Par ailleurs, nous devons poursuivre l'amélioration de l'ergonomie de nos applications afin de répondre aux attentes des étudiants et des enseignants. Offrir des plateformes intuitives et performantes, c'est créer une véritable dimension interactive et engageante pour l'apprentissage.

Sur le plan administratif, nous avons renforcé notre organisation, devenue plus solide et professionnelle. Il est toutefois essentiel d'aller plus loin en rendant notre structure plus lisible pour nos différents usagers : étudiants, universitaires et tutelles.

L'année 2025 marquera une nouvelle étape pour l'UNESS avec plusieurs changements importants. Le départ de Béatrice Boury, directrice de l'UNESS depuis 2020, confirmera une direction centralisée à Grenoble. Un modèle

économique plus clair devra être défini, intégrant d'autres acteurs et une offre élargie doit être proposée, notamment vers le secteur paramédical. Par ailleurs, sur le plan international, nous devons construire un démonstrateur valorisant les référentiels nationaux français, en ciblant particulièrement la francophonie, où une forte attente se fait sentir.

Si l'UNESS est reconnue par les institutions, elle doit encore gagner en visibilité auprès des acteurs de terrain. Nous devons «descendre dans l'arène», aller à la rencontre des universités et de leurs équipes numériques afin de tisser des liens plus solides et favoriser les collaborations.

L'édition inaugurale des Rencontres de l'UNESS en novembre 2024 a été un succès. Il est impératif de pérenniser ce genre d'événement : il constitue un espace d'échange et de réflexion pertinent pour entretenir les liens avec notre communauté.

Enfin, nous devons rester vigilants face à un contexte politique et financier délicat. Avec 80% des universités en déficit, l'année à venir s'annonce difficile. Il est donc crucial de développer des ressources mutualisées et pérennes, en explorant de nouvelles pistes de financement. Notre capacité d'adaptation et d'innovation sera la clé de notre résilience.



Jean-Luc Dubois-Randé
Président de l'UNESS



Olivier Palombi
Vice-président de l'UNESS



l'uness en 3 points

- 1. Opérateur national pour la transformation et l'innovation pédagogique numérique dans l'enseignement supérieur :** l'UNESS, groupement d'intérêt public (GIP) composé de 41 universités françaises et France Universités, agit pour la transformation pédagogique par le numérique dans la formation des professionnels de santé et du sport, dans le cadre de la formation initiale et tout au long de la vie (médecine, pharmacie, odontologie, maïeutique et STAPS).
- 2. Porteur de projets nationaux d'hybridation dans l'enseignement supérieur en santé et sport :** l'UNESS est engagée dans le développement et la mise en œuvre de projets d'envergure nationale pour favoriser l'hybridation des méthodes d'enseignement ainsi que dans la recherche et l'innovation en pédagogie numérique.
- 3. Fournisseur d'un environnement numérique de ressources pour la communauté universitaire :** l'UNESS met à disposition un environnement numérique riche, comprenant des ressources pédagogiques mutualisées. Le GIP accompagne les enseignants, étudiants, personnels de scolarité et ingénieurs pédagogiques dans son appropriation.

l'environnement UNESS





**FAITS
MARQUANTS
2024**

01

- Organisation des EDN de rattrapage

02

- Mise à jour LiSA
- Module « Médecine et santé environnementale » disponible sur Uness formations libres

03

- Campagne appariements Docteurs Juniors

04

- Uness évaluation : trois nouvelles fonctionnalités
- Attestation de formation mise en place pour la formation à la pédagogie hybride

05

- Transfert des services, des activités administratives et financières du GIP

08

- Clôture des projets FlexiSanté et Shift
- Nouvelle méthode d'authentification

09

- Uness évaluation : solution ECOS disponible

10

- Lancement formation par concordance en rhumatologie
- Livraison de SiiMOP Agréments et SiiMOP Amphis de choix

11

- 1^e édition des Rencontres de l'UNESS à Grenoble
- Arrivée nouvel agent comptable

12

- Uness formation : lancement enquête ergonomie
- Ouverture Uness cardiologie

Plan d'actions 2024 : une année d'innovation et d'engagement au service de la communauté

En 2024, l'UNESS a mis en œuvre le premier plan d'actions du schéma directeur 2024-2027. Axé sur l'innovation, l'amélioration des services et l'engagement communautaire, ce plan visait à répondre aux besoins de la communauté en matière de pédagogie numérique et de formation pour les études de santé et de sport. Voici un aperçu des principales initiatives réalisées au cours de l'année et qui feront l'objet de développements dans ce rapport d'activités.

Concevoir et déployer des outils Innovants

L'UNESS s'est engagée à assurer une exploitation optimale de ses services en suivant de près leur exploitation et en adaptant l'architecture aux besoins. La maintenance corrective des applications et le support aux utilisateurs ont été renforcés. Une évaluation des coûts, performances, disponibilité et sécurité des services sur le cloud public a également été réalisée. La gestion des retours et demandes des utilisateurs a été engagée, et la mise en place d'un réseau de correspondants UNESS dans chaque faculté lancée. L'ergonomie des interfaces a également été une priorité, avec l'intégration d'améliorations ergonomiques dans le planning de développement, la commande d'audit et le lancement d'une enquête destinées aux utilisateurs.

Faire évoluer les applications

L'UNESS a complété et déployé plusieurs applications. L'intégration de Uness compétences à SIIMOP et la mise en place d'un nouveau système d'authentification ont également été réalisées. L'intelligence artificielle a été intégrée dans le développement d'une banque de questions associées aux kits FlexiSanté pour fournir un prototype.

Enrichir l'offre UNESS

Le développement d'une offre ciblée pour le 3e cycle en santé a été poursuivi. L'animation de la communauté a été renforcée par l'organisation en présentiel des Rencontres de l'UNESS à Grenoble et la diffusion régulière d'informations via une liste de diffusion et via une newsletter mensuelle. Des plans de formation pour les enseignants ont été mis en place, couvrant des

domaines tels que la pédagogie hybride, la docimologie et le 3e cycle. L'usage de l'environnement UNESS a été généralisé, avec un accompagnement spécifique pour les facultés migrant vers les applications de l'UNESS.

Être un acteur engagé au sein de la communauté universitaire

L'UNESS a participé activement aux appels à projets pour ses membres. Elle a accompagné la clôture des projets Shift et FlexiSanté. Un soutien technique et opérationnel a été apporté aux activités pédagogiques nationales et aux enjeux actuels, notamment en mettant en place une bibliothèque de ressources pédagogiques mutualisée pour les nouvelles facultés d'odontologie. L'UNESS a accompagné plusieurs projets de recherche, dont l'étude du parcours de stage des internes en médecine générale et le data mining des traces d'apprentissage. Un nouveau lac de données pour la recherche a été défini et mis en place.



Bilan RH 2024 : une année de défis et de changements

L'année 2024 marque le rassemblement de toutes les équipes de l'UNESS en un même lieu avec le transfert effectif du siège social à Saint-Martin d'Hères.

Côté Métiers

2024 a été marquée par la fin de deux gros projets FLEXISANTE et SHIFT qui avaient nécessité un renfort conséquent en termes de personnel au sein de L'UNESS : 6 personnes pour FLEXISANTE et 11 personnes pour SHIFT.

Au mois d'août 2024, 9 personnes ont quitté la structure du fait de ces événements, rapporté à l'effectif total de L'UNESS (44 personnes) cela représente un vrai changement de climat social. Ces départs ont conduit à une nouvelle organisation des équipes métiers avec des réaffectations au sein des équipes d'ingénierie pédagogique ou de développeurs, ou au sein du nouveau projet Uness Cardiologie. 1 personne est partie au mois de novembre et 4 autres fin décembre 2024 et en raison également de la fin du financement dédié pour les développements associés aux ECOS, soit 14 départs au total en 2024.

Côté administratif

Côté administratif, le même phénomène s'est produit avec le départ de 4 personnes du fait du transfert des services administratifs de Villeneuve d'Ascq à Saint Martin d'Hères. Cependant l'impact social a été moindre puisque les postes vacants ont été remplacés (dont un en janvier 2025).

C'est une autre forme de challenge qui a été relevé puisque l'équipe administrative a été largement renouvelée avec l'arrivée de 4 personnes sur des fonctions support qui nécessitent cependant un suivi et une continuité de l'activité avec les aléas négatifs et positifs que cela peut produire au niveau de l'historique des données. Malgré ces changements l'UNESS a maintenu son activité sur tous les volets en livrant les projets techniques et en assurant l'activité administrative.

- Développeur Full stack
- Développeur généraliste orienté test
- Chargé de support et de l'accompagnement pour l'enseignement numérique
- Ingénieur pour l'enseignement numérique
- Illustrateur
- Illustrateur responsable de création graphique
- Motion designer
- Responsable administratif et financier
- Gestionnaire administratif et financier
- Responsable des ressources humaines
- Responsable juridique
- Chargé de communication
- Chargé de mission et instances



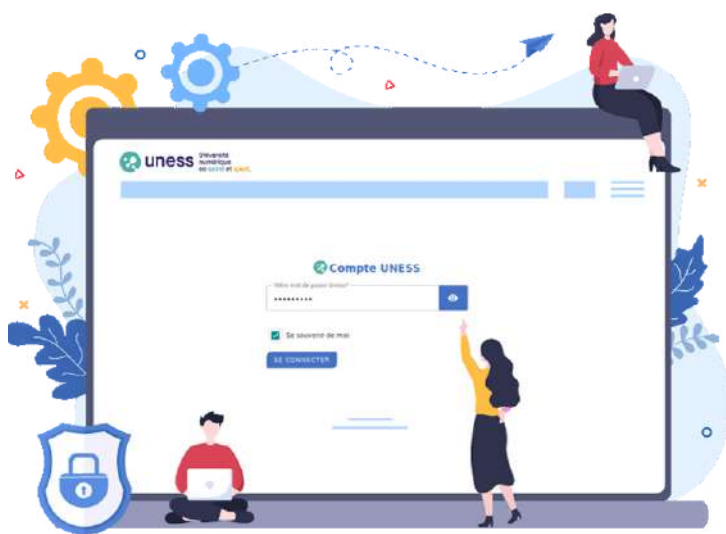
Au 31/12/2024 l'effectif de l'UNESS est de 32 agents.



**1. Concevoir et déployer
des outils innovants
répondant aux besoins
de notre communauté**

Déploiement d'un système d'authentification simplifié et sécurisé

A l'été 2024, l'UNESS a proposé une nouvelle méthode d'authentification. Tout utilisateur doit désormais disposer d'un compte Uness pour accéder aux services et applications de l'environnement Uness. Début 2025, 101 000 comptes ont été créés, illustrant l'adhésion des utilisateurs à ce nouveau système.



Motivations du changement

Le précédent système, basé sur Shibboleth et l'envoi de liens par email pour le Single Sign-On (SSO), a révélé plusieurs inconvénients :

- Choix confus du mode de connexion, entraînant des erreurs fréquentes.
- Difficultés avec les emails de connexion, notamment en contexte d'examen.
- Dépendance aux configurations des universités pour la gestion des déconnexions.

Avec le nouveau système, une seule identification via Shibboleth est requise pour créer un mot de passe Uness. Par la suite, l'utilisateur peut se connecter soit avec ce mot de passe, soit avec un code PIN reçu par email.

Création d'un compte Uness

Dès le 23 juillet, les utilisateurs ont pu créer leur compte sur cockpit.uness.fr. Selon l'adresse email saisie, trois scénarios se présentent :

1. Adresse connue : l'utilisateur active son compte en créant un mot de passe via un email d'instructions.
2. Adresse d'une université membre, mais inconnue : redirection vers l'authentification universitaire et création d'un mot de passe.
3. Adresse non reconnue : contacter son université de rattachement.

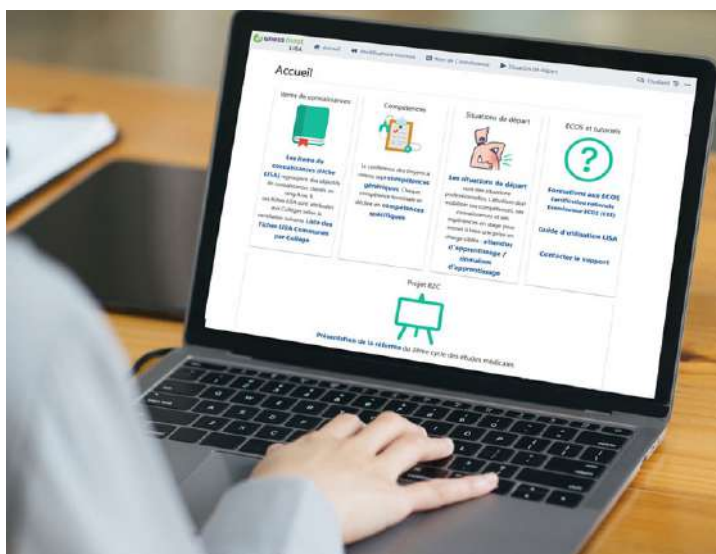
Accompagnement et assistance

En accompagnement de cette nouvelle méthode d'authentification, une FAQ détaillée a été mise à disposition des utilisateurs sur le site uness.fr. De plus, l'équipe support de l'UNESS reste disponible pour répondre aux questions ou résoudre les éventuelles difficultés rencontrées.



Uness LiSA : de nouvelles fonctionnalités pour les étudiants et les enseignants

Conçu pour les étudiants en médecine du 2e cycle, LiSA accompagne l'apprentissage par compétences en associant objectifs de connaissances, compétences et situations cliniques. Il regroupe 367 items couvrant l'ensemble des connaissances théoriques et 356 situations professionnelles de départ, conformément à la réforme du deuxième cycle (R2C). LiSA est accessible uniquement en ligne via l'environnement Uness, réservé aux étudiants et enseignants.



Toutes les évolutions (mises à jour, nouvelles fonctionnalités) sont issues de la concertation entre la CNCM, l'ANEMF et l'UNESS, sous l'égide de la Conférence des doyens de médecine. Elles font l'objet d'un suivi régulier via un comité de pilotage mensuel. Des guides d'utilisation détaillés sont accessibles depuis l'application, expliquant la connexion et les nouveautés.

Durant l'année 2024, plusieurs améliorations ont été apportées en réponse aux besoins des utilisateurs.

Parmi les principales modifications :

- Le mode d'impression des fiches a été retravaillé afin d'améliorer la mise en forme de la page imprimable des items de connaissance..

- De nouvelles fonctionnalités ont été introduites afin d'optimiser les retours d'informations des étudiants et des enseignants vers les référents LiSA des collègues responsables de la rédaction des fiches
- La chaîne technique de paramétrage du wiki a été complètement reprise. Dorénavant, la configuration des pages se fait à partir de fichiers référençant les items, objectifs, compétences, situations de départ, collègues, et référents responsables.
- Le nouveau système d'authentification déployé en août 2024 a permis de gérer les utilisateurs et leurs rôles au sein de l'application.
- Une nouvelle chaîne éditoriale a été développée pour assurer la mise à jour continue des contenus et la création annuelle de versions millésimées du LiSA :
 - LiSA Edition : plateforme réservée aux référents des collègues pour l'édition continue des fiches.
 - LiSA Millésime EDN 2024 : plateforme millésime mise en ligne chaque année pour une durée de 18 mois, destinée à accompagner les promotions jusqu'à leur passage des Épreuves Classantes Nationales (EDN) puis des ECOS.

Enfin, l'ergonomie des pages présentant les situations de départ a été améliorée. L'affichage des listes d'attendus d'apprentissage a été optimisée et de nouvelles pages avec des liens croisés sur les attendus ont été introduites.



Chiffre clé :

- En 2024, le Livret de Suivi des Apprentissages (LiSA) a enregistré **50 851 utilisateurs actifs**, soit +14 % par rapport à l'année précédente.



Uness évaluation : évolutions et principales réalisations

Uness évaluation est la plateforme développée par l'UNESS pour permettre la gestion des épreuves dématérialisées (ED) et des examens cliniques objectifs et structurés (ECOS). En 2024, elle a été utilisée quotidiennement dans les facultés de médecine pour organiser des épreuves locales et nationales, contribuant à une meilleure gestion des examens et à une uniformisation des pratiques.



En janvier 2024, Uness évaluation a permis le déroulement des Épreuves Dématérialisées Nationales de rattrapage (EDNr) avec 1021 étudiants inscrits. En juillet 2024, elle a été utilisée pour les Épreuves Dématérialisées Nationales préparatoires (EDNp) impliquant près de 9000 participants. Deux modules complémentaires, la Banque d'Annales (BNA) et la Banque nationale d'entraînement EDN (BNE EDN) ont été intégrés pour accompagner la préparation des étudiants aux examens.

Organisation des épreuves nationales

L'équipe de l'UNESS a supervisé les étapes clés des épreuves EDNr et EDNp, notamment :

- Préparation des épreuves : intégration des sujets, gestion des relectures et publication des épreuves sur les différentes plateformes facultaires.
- Assistance opérationnelle : formation des superviseurs, coordination pendant les examens, support technique et logistique, collecte des procès-verbaux et assistance aux jurys pour la correction et l'analyse des résultats.
- Résultats et classements : génération des notes, y compris la note de rang A et les classements nationaux et facultaires.

Développement de la Banque Nationale de TCS

Dans le cadre d'un projet commun avec la CNCCEM, une banque nationale de Tests de Concordance de Script (TCS) couvrant l'ensemble des spécialités a été créée. En mai 2024, 411 TCS ont été mis à disposition des enseignants via le module Studio, et la production de nouveaux contenus se poursuit.

Améliorations fonctionnelles et techniques

Uness Évaluation a connu plusieurs améliorations importantes :

- Module Studio : refonte de l'ergonomie des éditeurs de questions TCS et QROC, ajout de nouvelles fonctionnalités de gestion des panélistes et introduction d'un mode de partage public des questions.
- Planificateur et Player : mise en place de clusters millésimés pour une gestion optimisée des montées en version de l'application, avec une infrastructure dédiée à chaque année universitaire.
- BNE EDN : finalisation du développement et mise en production d'une banque d'entraînement dédiée aux EDN, permettant la création d'épreuves personnalisées et la publication rapide depuis le module Notation.



Uness évaluation : la solution ECOS

La solution ECOS, développée par l'UNESS, est conçue pour gérer de manière complète les Examens Cliniques Objectivement Structurés (ECOS). Elle repose sur une architecture modulaire et offre une large gamme de fonctionnalités : création et partage des stations d'ECOS, gestion des épreuves tout en assurant l'anonymat des étudiants, correction automatique des grilles d'évaluation.

Projet ECOS

La solution ECOS a été développée par l'UNESS en collaboration avec les responsables de la R2C, et sous la supervision du président du conseil scientifique.

La maîtrise d'œuvre a été entièrement assurée par l'UNESS, qui assure une assistance opérationnelle quotidienne. Cette assistance s'adresse aux équipes facultaires, incluant enseignants, responsables d'unités d'enseignement, personnel administratif, ingénieurs pédagogiques et informaticiens de proximité.

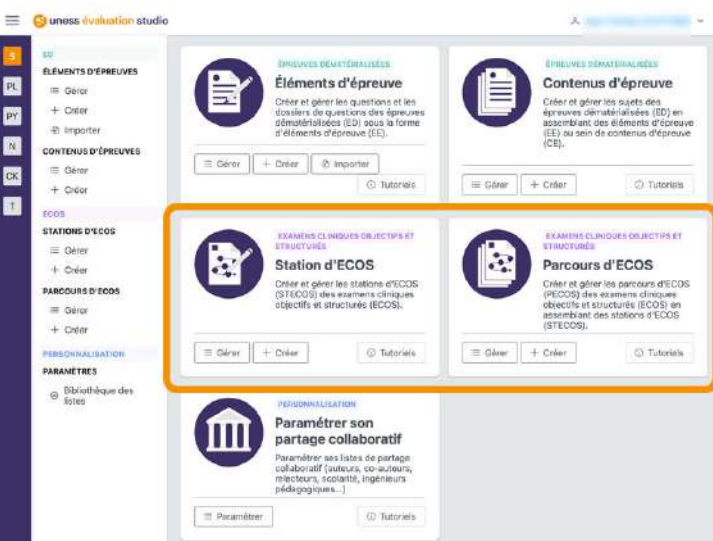
l'évaluation des étudiants en temps réel sur tablette.

- Module Notation : permet le calcul des notes, l'analyse des résultats et les décisions des jurys.

Déploiement et accompagnement

Le déploiement de la solution ECOS a suivi le calendrier prévu en 2024. En juillet, l'éditeur de stations a été mis à disposition pour permettre la saisie collaborative par les enseignants. Mi-septembre, un système fonctionnel complet a été lancé, intégrant l'assemblage des stations, la création des épreuves, l'évaluation sur tablette, ainsi que le calcul et l'exportation des notes. Le déploiement des fonctionnalités avancées s'est poursuivi progressivement au cours du quatrième trimestre.

Pour faciliter l'adoption de la solution, une série de ressources de formation a été mise à disposition couvrant l'ensemble des étapes de la gestion des ECOS. La mallette de formation Uness évaluation propose des tutoriels sous forme de PDF et de vidéos, spécifiquement conçus pour les enseignants et le personnel administratif. Par ailleurs, des cafés pédagogiques, organisés quatre fois par semaine sous forme de visioconférences, offrent aux participants une plateforme pour poser leurs questions, assister à des démonstrations, et se tenir informés des évolutions fonctionnelles. En complément, le parcours de certification pour les examinateurs ECOS est accessible en auto-inscription.



Présentation de la solution ECOS

La solution ECOS est constituée de quatre modules principaux :

- Module Studio : permet la création des stations d'ECOS, incluant la description des scénarios et la création des grilles d'évaluation.
- Module Planificateur : gère la planification des épreuves, l'assignation des étudiants, et la génération des numéros d'anonymat.
- Module Player : utilisé par les examinateurs pour



Chiffre clé :

- Fin 2024, 13 580 participants avaient obtenu leur certification d'examineurs ECOS.



SiiMOP : les nouveautés pour le 3e cycle en Médecine, Odontologie et Pharmacie

SiiMOP, un ensemble d'applications dédié à la gestion du 3e cycle en Médecine, Odontologie et Pharmacie, a introduit deux nouvelles applications complémentaires et apporté des améliorations à Uness cockpit. Ces évolutions visent à rationaliser et simplifier la gestion des stages et des agréments, tout en offrant une meilleure expérience utilisateur.

Organisation de l'environnement SiiMOP

L'environnement SiiMOP est un système centralisé et modulable conçu pour la gestion du 3e cycle des études en Médecine, Odontologie et Pharmacie. Il se compose de plusieurs applications interconnectées via une application centrale (Uness cockpit), qui permet une gestion partagée des terrains de stage entre les Agences Régionales de Santé (ARS) et les facultés. Les droits d'accès sont modulables, offrant une vue d'ensemble sur les données des personnes et des terrains, et assurant une synchronisation en temps réel des informations. Les applications SiiMOP Amphis de choix, SiiMOP Agrément et SiiMOP Appariement gèrent respectivement les choix de stages, les demandes d'agrément et les appariements, avec des données centralisées dans Uness cockpit. Des tutoriels et formations sont disponibles pour aider les utilisateurs à maîtriser cet environnement, accessibles depuis la plateforme Uness formation.



SiiMOP Amphis de choix : un processus rationalisé

SiiMOP Amphis de choix permet aux étudiants de choisir en ligne leur stage pour le prochain semestre en fonction de leur classement. Cette solution est accessible en mode test fin 2024. Elle offre plusieurs

fonctionnalités clés pour les étudiants. Ils peuvent désormais consulter les postes disponibles pour le prochain semestre directement en ligne. Cette fonctionnalité leur permet de prendre connaissance des différentes options de stage offertes et de planifier leur parcours académique en conséquence. De plus, les étudiants ont la possibilité de sélectionner les postes qui les intéressent et de les classer par ordre de préférence, ce qui facilite grandement le processus de choix.

Une des innovations majeures de SiiMOP Amphis de choix est la simulation des affectations. Les étudiants peuvent visualiser les affectations simulées en fonction de leurs choix et de ceux de leurs co-internes. Cette fonctionnalité permet aux étudiants de mieux comprendre les conséquences de leurs choix et d'ajuster leur sélection en conséquence. De plus, ils peuvent visualiser les affectations simulées de tous leurs co-internes, ce qui offre une transparence accrue et une meilleure coordination entre les étudiants.

Déroulement des campagnes d'Amphis de choix

1. Ouverture des postes par les ARS et préparation des listes d'appel.
2. Paramétrage et suivi : des outils permettent de configurer les détails de la campagne et de suivre l'évolution des affectations.
3. Choix des postes par les internes
4. Rappels automatisés : des emails sont envoyés aux étudiants n'ayant pas finalisé leurs choix, garantissant une participation maximale.
4. Simulation des affectations : les affectations sont simulées en temps réel, permettant aux étudiants de visualiser quel poste ils ont parmi leurs choix
5. Remontée des affectations vers le cockpit à la fin de la campagne



SiiMOP : les nouveautés pour le 3e cycle en Médecine, Odontologie et Pharmacie

SiiMOP Agrément : une approche simplifiée

Le module de gestion des agréments a été conçu pour faciliter les demandes et leur suivi. Le déroulement d'une campagne d'agrément comprend plusieurs étapes clés. Tout d'abord, les gestionnaires configurent les détails de la campagne, incluant les subdivisions, les dates et les formulaires de demande. Cette étape de paramétrage est cruciale pour assurer une gestion efficace des demandes d'agrément.



Un tableau de bord permet aux gestionnaires de suivre l'évolution des demandes, en vérifiant le statut et les décisions associées. Des filtres avancés permettent de trier les informations par poste, étudiant, ou statut de la demande.

Déroulement d'une Campagne d'Agrément

1. Paramétrage de la campagne : Les gestionnaires configurent les détails de la campagne, incluant les subdivisions, les dates et les formulaires de demande.
2. Soumission des demandes : Les responsables terrain peuvent soumettre leurs demandes d'agrément ou de renouvellement directement en ligne via un portail dédié.
3. Validation des dossiers : Chaque demande est vérifiée par les gestionnaires de scolarité et les membres de la commission d'agrément.
4. Communication des décisions : Une fois les avis collectés, les décisions sont communiquées aux parties concernées.

Uness cockpit : des améliorations pour SiiMOP

Uness cockpit a été enrichie pour répondre aux besoins des utilisateurs SiiMOP. De nombreuses améliorations ont été introduites pour offrir une expérience utilisateur optimisée et répondre au plus près aux

besoins des ARS et des facultés. Les gestionnaires peuvent notamment inscrire les étudiants dans des promotions spécifiques, avec une interface simplifiée pour le suivi des inscriptions. Cette fonctionnalité facilite la gestion des inscriptions et assure une meilleure coordination entre les différentes parties prenantes.

- Gestion des terrains de stage : désormais les gestionnaires voient l'historique des responsables de terrains qui se sont succédé sur le terrain de stage. En changeant de responsable, l'agrément échoit automatiquement.

- Toute la gestion des postes a été refondue avec beaucoup de possibilités de filtrage et des capacités d'imports et d'exports importants.

- Globalement les capacités d'imports et d'exports sur les différents écrans ont été améliorées et accélérées. Cela permet de mettre en œuvre des processus de gestion spécifiques comme la duplication des postes d'une campagne sur une autre ou la possibilité de basculer sur une autre phase les postes qui ne sont pas pourvus à l'issue des choix de la phase précédente.

Ces fonctionnalités permettent de gagner du temps et d'assurer une cohérence dans la gestion des campagnes et des affectations.

Retours d'expérience et perspectives

Lors d'un atelier proposé pendant les Rencontres de l'UNESS les 28 et 29 novembre, les échanges ont mis en lumière les points positifs et les aspects à améliorer, offrant ainsi une base précieuse pour les futures évolutions de SiiMOP. Les participants ont souligné plusieurs points positifs, notamment une meilleure organisation des campagnes, une interface utilisateur améliorée, et une communication plus fluide entre les différentes parties. Cependant, quelques suggestions ont été faites pour optimiser la navigation et introduire davantage de personnalisation dans les outils. Les participants ont également exprimé le besoin d'intégrer de nouvelles fonctionnalités, telles que les choix par groupe de spécialités et subdivisions pour une gestion encore plus harmonieuse.



Actualités et évolution du dispositif Hybridium Santé



Mise en place d'une attestation de formation à la pédagogie hybride

Labellisée et intégrée à la grille SIAPS par la Conférence des Doyens de Médecine en 2023, l'achèvement de la formation est désormais valorisé dans le parcours professionnel des participants. À cette fin, une attestation de formation est délivrée à tout participant ayant terminé les trois parcours de la formation à la pédagogie hybride d'Hybridium Santé. Fin 2024, 138 attestations ont été délivrées, et près de 218 personnes ayant finalisé les trois parcours peuvent y prétendre.

Faciliter l'usage de la bibliothèque Hybridium Santé

En 2024, la bibliothèque Hybridium Santé compte 655 capsules de contenu. Elle a été consultée par 290 enseignants inscrits. Pour améliorer l'accès aux contenus, le téléchargement des ressources pédagogiques a été simplifié grâce à l'implémentation d'un bouton "Télécharger le cours". Cette fonctionnalité permet de récupérer les capsules au format «.mbz», un format spécifique à Moodle. En facilitant le téléchargement des contenus, les enseignants peuvent les utiliser dans différents environnements d'apprentissage Moodle.

Intelligence artificielle : création d'un groupe de travail

L'intégration de l'intelligence artificielle (IA) dans les ressources de la bibliothèque a été discutée. Les membres du comité ont approuvé ce nouvel axe d'évolution avec la création d'un groupe de travail dédié. Si l'utilisation de l'IA peut améliorer l'expérience d'apprentissage, dans le cas d'Hybridium Santé, elle s'oriente vers l'expérience utilisateur des enseignants : facilitation de la recherche de contenus dans la bibliothèque, création de contenus interactifs via un générateur de questions et d'exercices ou un chatbot, etc.



Uness cardiologie : une nouvelle plateforme avec une première formation ECG

Plateforme innovante et collaborative, Uness cardiologie est dédiée à l'enseignement en ligne en cardiologie. Destinée à tous les professionnels de santé, qu'ils soient en formation ou en exercice, elle propose un cadre d'apprentissage et de partage unique.



Objectifs d'Uness cardiologie : innover et collaborer

L'objectif principal d'Uness cardiologie est d'offrir un environnement numérique performant pour les étudiants et les professionnels de santé. Le projet repose sur trois axes complémentaires :

1. Le partage collaboratif des connaissances : basée sur la technologie MediaWiki, les professionnels de santé pourront enrichir et partager des contenus dans une encyclopédie en ligne dédiée à la cardiologie,
2. Des formations interactives : apprentissage collaboratif, quiz, discussions, feedback, etc.
3. Un portail d'examens médicaux complémentaires et de bases de données.

La formation ECG est l'une des premières thématiques à concrétiser cette approche.

En 2022, quatre cardiologues français ont lancé le projet Wiki-ECG, avec pour objectif de moderniser l'enseignement de l'électrocardiogramme grâce à une approche collaborative, inspirée de Wikipédia. Ce projet est soutenu par plusieurs institutions, dont la Société Française de Cardiologie, l'Institut Catholique de Lille et l'UNESS. En 2023, le projet a abouti à une preuve de concept (POC). Ce POC est devenu fonctionnel pour l'ouverture d'Uness cardiologie le 11 décembre 2024.

Deux outils sont à disposition

- Une encyclopédie dédiée à l'ECG : pour approfondir ses connaissances ;
- Un outil de formation : s'appuyant sur un quiz basé sur plus de 200 ECG. Ce module permet d'apprendre à analyser un ECG, d'établir un diagnostic, et de suivre sa progression grâce à des exercices répétés.



Le protocole LTI : faciliter l'utilisation partagée des contenus pédagogiques

L'interopérabilité est essentielle pour permettre aux applications UNESS de fonctionner de manière transparente avec d'autres systèmes et plateformes. Cela facilite l'intégration de nos outils avec les environnements d'apprentissage déjà en place dans les universités, favorisant ainsi le partage de contenus pédagogiques. Un exemple concret de cet engagement est l'utilisation du protocole LTI.



Qu'est-ce que le protocole LTI ?

Le protocole LTI (Learning Tools Interoperability) est une norme ouverte développée par IMS Global Learning Consortium. Il permet aux applications d'apprentissage d'interagir de manière transparente avec des environnements de gestion de l'apprentissage (LMS) comme Moodle.

Comment fonctionne le protocole LTI ?

Le protocole LTI agit comme un pont virtuel entre différents systèmes d'apprentissage. Un système est le « fournisseur » de la ressource,

tandis que l'autre est le système sur lequel l'étudiant visualisera la ressource pédagogique. Les enseignants et ingénieurs pédagogiques intéressés doivent se rapprocher des gestionnaires des plateformes de leur université pour mettre en place le lien LTI entre leur Moodle et les plateformes Uness Formation.

Avantages du protocole LTI

- **Simplicité** : les enseignants peuvent facilement intégrer des contenus externes sans avoir à les télécharger.
- **Transparence** : les étudiants accèdent au contenu directement depuis leur propre plateforme Moodle sans besoin de créer de nouveaux comptes.
- **Mise à Jour en Temps Réel** : toute modification apportée au contenu partagé est automatiquement disponible pour les étudiants.
- **Sécurité** : le contenu reste sous le contrôle de l'enseignant, qui peut décider qui y a accès.

Le protocole LTI, en facilitant l'utilisation partagée de contenus pédagogiques entre différentes plateformes d'apprentissage, garantit la valeur de l'interopérabilité affichée par l'UNESS.





2. Participer à la transformation des pratiques pédagogiques

FlexiSanté : un projet ambitieux pour hybrider les études de santé

Après trois ans, le projet FlexiSanté s'est achevé à la fin du mois d'août 2024. Lancé en janvier 2021 dans le cadre de la réforme des études de santé, ce programme financé par le FTAP a permis d'introduire et d'expérimenter une hybridation inédite dans les parcours PASS et LAS. Lors de la réunion de clôture, organisée en décembre 2024, le bilan dressé a souligné des avancées majeures, mais aussi des défis à relever pour pérenniser ses réalisations.



Un projet pour accompagner la réforme des études de santé

Le projet FlexiSanté s'inscrit dans la transformation pédagogique et l'hybridation des études de santé. Il vise à soutenir la réforme des parcours PASS et LAS en proposant des outils numériques, des ressources partagées et un accompagnement tutoré. L'initiative visait à favoriser une hybridation des enseignements. « Nous avons voulu apporter plus de flexibilité aux enseignants et aux étudiants, tout en garantissant un accompagnement renforcé », explique Olivier Palombi, pilote du projet et vice-président de l'UNESS.

Des innovations technologiques au service des étudiants

Parmi les réalisations marquantes, le développement d'un plugin « Bloc Infos-Cours », un outil permettant la structuration harmonisée des cours en ligne et facilitant l'accès aux contenus pédagogiques. Autre avancée majeure : l'adoption du protocole LTI, garantissant l'interopérabilité des outils numériques entre différentes plateformes d'apprentissage.

Le projet a également exploré des pistes innovantes en matière d'évaluation. Des tests ont été menés avec des modèles d'intelligence artificielle générative pour produire automatiquement des questions d'examen adaptées au niveau de chaque étudiant. « Nous avons testé des chatbots capables de simuler des patients standardisés dans le cadre d'épreuves cliniques », précise Laurence Baumann, cheffe de projet FlexiSanté.

Un tutorat renforcé et accompagné

L'hybridation pédagogique ne se limite pas à la simple mise en ligne de cours. FlexiSanté a également mis l'accent sur l'accompagnement des étudiants via un tutorat renforcé. A titre d'exemple, en 2023-2024, près de 150 étudiants en LSPS à l'Université Grenoble Alpes ont bénéficié de l'aide de 35 tuteurs formés dans ce cadre.

Pour assurer la transmission des bonnes pratiques, un guide dédié au tutorat et au mentorat a été édité et diffusé aux équipes pédagogiques. Une « Maison des e-formateurs » a également vu le jour pour former les enseignants à ces nouvelles méthodes d'enseignement hybride.

Une dynamique à poursuivre

Si les avancées sont indéniables, le projet a rencontré plusieurs difficultés dont la complexité administrative du projet et le contexte de la réforme des études de santé encore en phase de stabilisation. Malgré cela, le projet FlexiSanté a posé les bases d'une transformation durable des études de santé. L'initiative a démontré qu'une hybridation des enseignements, couplée à un accompagnement personnalisé, peut améliorer la réussite des étudiants et rendre l'enseignement plus accessible. Désormais, il s'agit d'œuvrer à garantir la pérennité du dispositif après la fin du financement public, d'inciter davantage d'enseignants à utiliser ces contenus.



Principales réalisations Flexisanté

- **Ressources pédagogiques :**

- Plus de 3000 heures de contenus numériques réparties sur 9 kits disciplinaires.
- Développement de kits spécialisés pour différentes disciplines comme les sciences de l'ingénieur, la gestion et les sciences de la santé.
- Création d'un plugin Bloc Infos-Cours pour harmoniser les cours sur Moodle.

- **Tutorat et mentorat :**

- Mise en place d'un tutorat renforcé
- Création d'un guide de 36 pages destiné aux équipes pédagogiques, détaillant les meilleures pratiques en tutorat et mentorat.

- **Innovation technologique :**

- Adoption du protocole LTI (Learning Tools Interoperability) pour assurer l'interopérabilité avec les plateformes existantes.
- Développement d'applications exploitant l'IA générative pour la création automatique de contenus d'évaluation (QCM, cas cliniques, etc.).



Évaluation et perspectives

- **Impact positif :**

- Accroissement de la flexibilité pédagogique.
- Développement d'une communauté interuniversitaire active.
- Renforcement des compétences des enseignants grâce aux formations et aux outils créés.

- **Défis rencontrés :**

- Complexité de la mise en œuvre de la réforme des études de santé.
- Réticence au changement de certains acteurs.
- Coordination complexe d'un projet réunissant plus de 22 universités, engagées à différents niveaux (multiplication des actes juridiques, gestion financière de l'aide publique complexe, absence de prise en charge des fonctions supports).



Projet Licence Shift : bilan d'une formation novatrice en STAPS

Lancé en 2021, SHIFT était un projet du ministère de l'Enseignement supérieur et de la Recherche financé par le FTAP. Il avait pour ambition de moderniser et mutualiser l'enseignement des licences STAPS en France, en proposant des ressources pédagogiques innovantes et en favorisant une approche flexible et personnalisée de la formation. Trois ans après son lancement, le bilan est positif.



Soutenu par 19 universités, le modèle SHIFT repose sur une licence STAPS flexible, modulaire et personnalisée, permettant aux étudiants de construire leurs parcours à la carte. Avec une organisation adaptable sur deux, trois, quatre ans ou plus, et un cumul progressif des blocs de compétences, il offre une alternative aux cursus rigides. La combinaison de ressources numériques mutualisées et de sessions en présentiel intensif garantit un haut niveau pédagogique et cognitif. La co-construction des contenus, validée par des conférences de consensus et une mutualisation nationale, assure la qualité et l'appropriation des ressources par la communauté éducative.

Des résultats au rendez-vous

Depuis son lancement, SHIFT a permis de co-crée plus de 500 capsules pédagogiques interactives, accessibles en ligne et adaptées à des publics divers. Ces ressources, développées par une collaboration entre 200 enseignants issus des universités partenaires, sont proposées sous licence Creative Commons (CC BY-NC-SA). Elles incluent des vidéos sous-titrées, des activités interactives et des supports visuels enrichis. Cette approche collaborative s'étend également aux travaux pratiques (TP), mutualisés à l'échelle nationale, favorisant le partage de données expérimentales, de bibliographies et de missions étudiantes. En parallèle, SHIFT a introduit des outils numériques comme les quiz à feedback métacognitif,

renforçant l'apprentissage personnalisé et la compréhension des étudiants. Dans cet esprit, le projet a expérimenté l'intégration de technologies avancées, notamment l'IA générative, pour améliorer l'indexation et l'exploitation des ressources pédagogiques produites.

Des études menées dans le cadre du projet ont montré une amélioration significative de l'engagement et des performances des étudiants en formation hybride par rapport aux cursus traditionnels. Ces résultats confirment la pertinence du modèle SHIFT et ont valu au projet plusieurs distinctions.

Le projet SHIFT a participé à plusieurs initiatives de recherche comme le projet STUR (Students Time Use Research), ainsi qu'à des colloques nationaux et internationaux. Des démarcher qui ont renforcé la visibilité.

Perspectives et essaimage

Malgré ces résultats, le projet a rencontré des obstacles majeurs, principalement liés à l'incompatibilité des systèmes d'information existants. Les systèmes comme Apogée ne permettaient pas de soutenir pleinement la flexibilité du modèle basé sur les crédits ECTS, ce qui a limité l'implémentation complète du projet.

Toutefois, le projet SHIFT a jeté des bases solides pour envisager de pérenniser ce modèle d'apprentissage flexible et innovant et d'inspirer d'autres initiatives en matière de pédagogie flexible et numérique. Dans la perspective d'un « SHIFT 2 », Henri Benoit, porteur du projet Licence SHIFT s'est fixé comme objectif pour les prochaines années de poursuivre la promotion de la Licence SHIFT auprès des universités et de développer des partenariats avec les services d'orientation académique.



Projet Licence Shift : bilan détaillé

1. Ressources pédagogiques :

- 500 capsules vidéo autonomes et téléchargeables ont été créées, avec sous-titres, scripts et voix off.
- 100 activités interactives ont été mises à disposition.
- 100 albums d'illustrations et animations et 20 motion designs ont été produits.
- Les contenus ont été co-construits par 200 enseignants issus de 19 universités avec la participation de sociétés savantes.



2. Outils et innovations pédagogiques :

- Mutualisation des TP à l'échelle nationale avec partage de données expérimentales et co-création de livrets.
- Développement d'outils d'évaluation innovants, tels que les quiz à degrés de certitude offrant un retour métacognitif.

Recherche et essaiage

- Participation à plusieurs projets de recherche, notamment le projet STUR (Students Time Use Research), lauréat d'une ANR.
- Plusieurs études ont été présentées lors de colloques nationaux et internationaux, mettant en avant l'impact des formations hybrides et flexibles sur l'engagement et la réussite des étudiants.

Distinctions et partenariats

- Lauréat du prix Robert Naquet de la Société Française de Physiologie en 2022.
- Partenariats avec plusieurs laboratoires de recherche et fédérations sportives.

Perspectives

- Les porteurs du projet souhaitent poursuivre l'aventure avec un projet SHIFT 2, visant à élargir l'essaiage à d'autres disciplines et à affiner les modèles économiques et pédagogiques.



Uness Formation : lancement d'une formation en rhumatologie pédiatrique par concordance

L'innovation pédagogique est cruciale pour améliorer les compétences des futurs professionnels de santé. La formation par concordance, peu connue en France, est au cœur de cette initiative. La Faculté de médecine de l'Université de Montréal (UdM), en collaboration avec d'autres institutions, a développé une formation en rhumatologie pédiatrique.



Destinée aux enseignants, internes et ingénieurs pédagogiques, cette formation vise à améliorer le raisonnement clinique et l'adressage aux spécialistes. Via l'implication de la Pr Christine Pietrement (Université de Reims), l'UNESS a contractualisé avec l'UdM pour une diffusion à toutes les universités membres du GIP.

La formation par concordance : une méthode pédagogique innovante

La formation par concordance (FpC) repose sur l'interaction entre apprenants et experts. Les apprenants comparent leurs réponses à celles des experts, stimulant ainsi la réflexion critique et

l'autonomie. Le Pr Bernard Charlin, de l'Université de Montréal, souligne l'importance de cette méthode pour développer le jugement en situation d'incertitude, crucial en pratique médicale. Le Pr Christine Pietrement, de l'Université de Reims, ajoute que cette méthode renforce les compétences cliniques et la prise de décision dans des contextes incertains.

Un processus de développement collaboratif

Disponible depuis le 1er septembre 2024 sur Uness formation, cette formation est le fruit d'une collaboration entre experts de diverses universités. Le processus de création comprend trois phases :

- Création du Contenu : définition des objectifs pédagogiques, création des questions et synthèses pédagogiques.
- Collecte d'Informations : choix et contact des experts pour recueillir leurs réponses et raisonnements.
- Intégration des Réponses : utilisation d'un plugin Moodle pour automatiser la gestion des experts et intégrer leurs réponses.

La formation comprend 69 questions réparties en trois modules :

- Module 1 : Particularités Cliniques : 28 questions et 5 synthèses.
- Module 2 : Diagnostics Différentiels : 16 questions et 4 synthèses.
- Module 3 : Diagnostic et Prise en Charge : 25 questions et 7 synthèses.

Les premiers retours sont positifs, appréciant la flexibilité et la pertinence des contenus. À l'Université de Montréal, la formation est accessible gratuitement pour les internes et payante pour les médecins en exercice.





3. Être un acteur engagé au sein de la communauté universitaire

Les Rencontres de l'UNESS 2024 : une 1^{re} édition à Grenoble



Les Rencontres de l'UNESS 2024 se sont déroulées les 28 et 29 novembre à Grenoble dans les locaux de l'UFR Médecine-Pharmacie de l'UGA. L'évènement a réuni 130 participants issus de divers horizons de la communauté UNESS. Il a permis à des enseignants, ingénieurs pédagogiques, personnels administratifs, gestionnaires de cycles et représentants étudiants de partager leurs expériences et d'explorer des innovations pédagogiques numériques.

Pourquoi ces Rencontres ?

Cet événement visait à renforcer les liens entre les différentes composantes de l'UNESS (médecine, maïeutique, odontologie, pharmacie et STAPS) et à favoriser les échanges autour des pratiques pédagogiques innovantes et des défis actuels de la formation en santé.

Qui était présent ?

Enseignants, ingénieurs pédagogiques, personnels administratifs, gestionnaires du troisième cycle, ainsi que des représentants étudiants et internes ont participé activement aux discussions et ateliers proposés.

Programme des journées

- Trois temps en plénière
 - Conférence inaugurale sur les inégalités territoriales de soins en France
 - Table ronde autour des choix de spécialité et localisation des étudiants en médecine
 - Conférence sur les raisons d'intégrer la santé environnementale et l'éco-conception des soins dans les études de santé
- Douze ateliers
 - Comment créer une station d'ECOS
 - Scénarisation pédagogique et hybridation
 - Retour d'expérience d'Hybridium Santé et du projet
 - Deux ateliers autour de SiiMOP : état de l'application et présentation des nouveautés
 - La simulation comme pratique pédagogique
 - Le Livret de Suivi des Apprentissages (LiSA)
 - L'utilisation pédagogique de la 3D
 - La banque nationale tests de concordance de script (TCS)
 - L'évaluation des stages en 3^e cycle des études de
 - Projet Uness Cardiologie
 - Les bonnes pratiques de l'hybridation dans les formations



Les Rencontres de l'UNESS 2024 : une 1^{re} édition validée par la communauté

Pour évaluer les Rencontres de l'UNESS organisées à Grenoble les 28 et 29 novembre 2024, une enquête a été menée du 1^{er} au 13 décembre 2024 auprès des 130 participants. Elle a permis de recueillir 57 réponses, soit un taux de participation de 44 % : des retours positifs et des suggestions d'amélioration.

Représentation nationale et internationale :

- 29 universités françaises, avec une forte participation de Grenoble Alpes (24 participants).
- Participation des agences régionales de santé (ARS) : 5 agences représentées (Auvergne-Rhône-Alpes, Ile-de-France, etc.).
- Engagement des associations étudiantes : ISNI, ANEMF, FNEK, ANESF.
- École sino-française de chirurgie de Shanghai.



Résultats

- Satisfaction globale : une majorité des participants a salué la qualité de l'organisation.
- Aspects logistiques : le lieu, l'accès et la restauration ont été bien notés, bien que des améliorations soient suggérées pour optimiser l'affichage des programmes et les badges.
- Qualité des sujets : les thèmes abordés, notamment les inégalités territoriales de soins et les innovations pédagogiques (SiiMOP, hybridation, etc.), ont été jugés pertinents et stimulants.
- Format en présentiel : il a répondu aux attentes, favorisant des échanges constructifs entre participants.
- Intérêt pour une suite : une majorité des répondants s'est déclarée favorable à une seconde édition.

Forces et axes d'Amélioration

- Ce qui a été apprécié :
 - Les opportunités de rencontres et d'échanges, notamment avec les équipes de l'UNESS.
 - La qualité des conférences et des ateliers, offrant des perspectives enrichissantes.



- Améliorations identifiées :
 - Temps d'échange : allonger les plages de discussions pour favoriser les interactions.
 - Ateliers pratiques : proposer des formats plus concrets et interactifs.
 - Organisation logistique : mieux structurer l'affichage et les outils facilitant la participation.

Cette première édition des Rencontres UNESS 2024 constitue un succès encourageant. En rassemblant des acteurs variés autour de sujets clés pour la formation en santé, elle a posé les fondations d'un rendez-vous annuel incontournable. Avec des ajustements ciblés, cet événement pourrait devenir une référence dans le paysage académique et professionnel.



L'UNESS, toujours engagée pour optimiser ses plateformes

Durant l'année 2024, l'UNESS a poursuivi son engagement dans l'amélioration continue de ses plateformes Moodle. Cette démarche, fondée sur l'écoute des utilisateurs et l'innovation, vise à offrir une expérience optimale à toutes les parties prenantes : étudiants, enseignants, et administrateurs. Retour sur les actions qui témoignent de cet engagement.

Écoute des besoins utilisateurs

L'UNESS recueille les retours de sa communauté grâce à des outils de feedback intégrés à ses plateformes. Ce dialogue constant permet d'identifier les besoins spécifiques et les zones d'amélioration prioritaires. Les utilisateurs, qu'ils soient étudiants, enseignants ou ingénieurs pédagogiques, jouent ainsi un rôle central dans la transformation des outils.

Formation et accompagnement des utilisateurs

Un effort significatif est également consacré à la formation des gestionnaires et des enseignants pour qu'ils exploitent pleinement les fonctionnalités de Moodle. Des guides pratiques et des ressources pédagogiques leur permettent de tirer parti des outils disponibles et de contribuer à une meilleure structuration des cours.

Audit pour identifier les axes d'amélioration

Un audit a été mené en 2024. Il a mis en lumière les forces et les faiblesses de la plateforme Uness formation. Parmi les points positifs, l'audit a souligné :

- La richesse des contenus, incluant vidéos, quiz, et documents PDF, qui assurent un engagement optimal des apprenants.

- Une attention particulière à l'accessibilité, avec des interfaces respectant les normes et des outils facilitant l'utilisation pour tous.

- Des fonctionnalités techniques solides, notamment grâce à une version stable et à jour de Moodle.

Cependant, des points de progrès ont également été identifiés :

- Une navigation parfois complexe, nécessitant une simplification pour limiter la surcharge cognitive des utilisateurs.

- L'absence d'une analyse approfondie des données d'utilisation, qui pourrait fournir des pistes pour ajuster les offres pédagogiques.

Cet audit a conduit à des recommandations concrètes,

telles que l'harmonisation des formats de cours, l'amélioration de la navigation et une utilisation plus poussée des rapports personnalisés pour suivre l'engagement des utilisateurs.



Donner la parole aux utilisateurs : une enquête en cours

Fin novembre 2024, une enquête utilisateur a été lancée pour recueillir directement les retours des principales parties prenantes : étudiants, enseignants, ingénieurs pédagogiques, et gestionnaires. Cette démarche participative se poursuit en 2025 et vise à :

- Optimiser l'ergonomie des plateformes en simplifiant les interfaces et en les rendant plus intuitives.

- Identifier les besoins spécifiques de chaque groupe d'utilisateurs pour adapter les services.

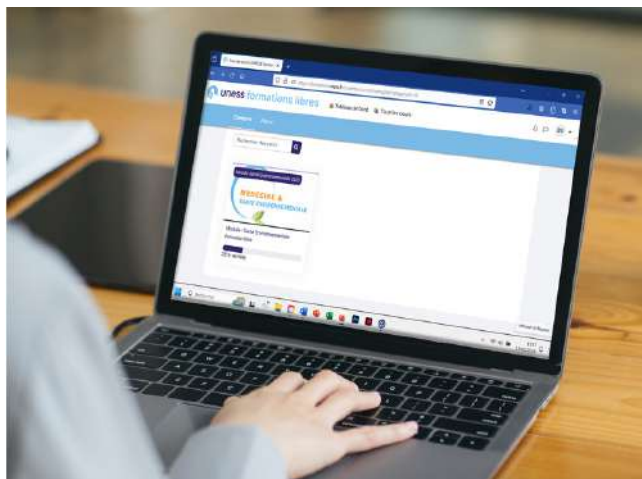
Cette enquête permettra non seulement d'orienter les futures évolutions mais aussi de renforcer la collaboration entre l'UNESS et sa communauté.



Module « Médecine et Santé Environnementale » : une formation ouverte à tous

Intégré dans la formation initiale des étudiants en médecine du deuxième cycle depuis la rentrée 2023-24, le module « Médecine et santé environnementale » a été mis à disposition à tous les publics sur Uness formations libres depuis le 16 février 2024. Étant donné l'enjeu global de la crise environnementale, l'impact sur la santé humaine du changement climatique et la dégradation de la biodiversité, la Conférence des doyens de médecine et les porteurs de ce projet ont approuvé cet accès élargi.

Ce module s'adresse à un large public, incluant les étudiants, les professionnels de santé, les professionnels engagés dans des démarches de transition écologique, ainsi que toute personne intéressée par les liens entre santé et environnement.



Une formation numérique courte avec des intervenants experts

Le module « Médecine et Santé Environnementale » propose une formation complète et accessible à tous ceux qui souhaitent comprendre les interactions complexes entre la santé et l'environnement.

Ce programme vise à former les participants à lier les santés humaine, animale et le fonctionnement des écosystèmes, en adoptant l'approche « une seule santé » ou OneHealth. Il permet également de maîtriser la notion de limites planétaires et d'en comprendre les diverses conséquences, tout en encourageant les

participants à devenir des acteurs de sensibilisation. Il offre un contenu riche et varié, composé de vidéos synthétiques présentant les notions clés, d'interviews d'experts et de témoignages, de références et d'annexes pour approfondir les connaissances. Des quizz et des évaluations sont proposés à l'issue de chaque bloc pédagogique pour vérifier l'acquisition des compétences, et des questionnaires d'introduction et de fin de formation permettent de mesurer les progrès réalisés. Un forum est également disponible pour favoriser les échanges entre les participants. La formation est structurée en quatre blocs pédagogiques, permettant aux apprenants de suivre le programme à leur propre rythme. Cette flexibilité rend le module accessible et adaptable aux besoins individuels de chacun.

Le module « Médecine et Santé Environnementale » offre une opportunité unique de comprendre les interactions complexes entre la santé et l'environnement, tout en fournissant des outils pratiques pour agir de manière responsable et durable. Il constitue une ressource précieuse pour tous ceux qui souhaitent s'engager dans la protection de l'environnement et la promotion de la santé publique.



Chiffre clé :

- Fin 2024, 676 personnes ont suivi cette formation.





4. Soutenir la recherche

Sides Lab 2024 : lancement d'une expérimentation

Sides-Lab est un projet initié par Franck Ramus (CNRS, ENS), Fabrice Jouanot (LIG, UGA) et Olivier Palombi (UNESS). Ce projet de recherche vise à étudier l'apprentissage et la mémorisation dans des conditions réalistes pour améliorer la formation des étudiants en médecine. Lancé deux auparavant, le projet a connu des avancées significatives en 2024.

Le projet Sides-Lab a pour objectifs de :

1. Répondre à des questions fondamentales sur l'apprentissage et la mémorisation en conditions réelles.
2. Utiliser ces connaissances pour améliorer la formation médicale des étudiants français.

Le projet cherche à déterminer la meilleure manière de fournir du feedback aux étudiants :

- Feedback immédiat ou retardé ?
- Feedback rappelant ou non la réponse de l'étudiant ?

Avancement 2024 du projet

Le projet utilise une plateforme de test prête à l'emploi basée sur les données issues des plateformes Uness formation et Uness banque nationale d'entraînement (BNE). Un bêta-test a été réalisé avec succès par des étudiants volontaires début 2024.

En novembre-décembre 2024, l'expérience a officiellement démarré. Les étudiants peuvent signaler les bugs via un formulaire en ligne pour une amélioration continue de la plateforme.

Participation et éthique

Les participants sont inclus sur une base volontaire et peuvent se retirer à tout moment. Ils reçoivent une lettre d'information et un formulaire de consentement, et peuvent choisir entre les versions Sides et Sides-Lab.

Phases de l'Étude

L'étude se déroule en trois phases principales :

1. Début du semestre : Les étudiants sélectionnent cinq spécialités parmi 31 disponibles et passent un pré-test pour évaluer leurs compétences initiales.
2. Pendant le semestre : Les étudiants travaillent sur les spécialités choisies, avec un nombre fixe de questions pour garantir l'équité du feedback retardé.
3. Fin du semestre : Un examen blanc est organisé, composé de questions du pré-test et de nouvelles questions de formation.



glossaire

ANEMF : Association Nationale des Etudiants en Médecine de France

ANR : Agence Nationale de la Recherche

ARS : Agence Régionale de Santé

BNA : Banque Nationale d'Annales

BNE : Banque Nationale d'Entraînement

COFIL : Comité de pilotage

CSO : Comité de suivi opérationnel

DGESIP : Direction Générale de l'Enseignement Supérieur et de l'Insertion Professionnelle

DGOS : Direction Générale de l'Offre de Soins

DPO : Délégué à la Protection des Données

DSI : Direction du Système d'Information

EDNp : Épreuves Dématérialisées Nationales préparatoires

ECOS : Examens Cliniques Objectifs et Structurés

FTAP : Fonds pour la transformation de l'action publique

GIP : Groupement d'intérêt public

LAS : Licence avec option "Accès Santé"

LiSA : Livret de Suivi des Apprentissages

MOOC : Massive Open Online Course

MMS : Mon Métier en Santé

MMOPS : Médecine, Maïeutique, Odontologie, Pharmacie, STAPS

PASS : Parcours Accès Santé Spécifique

POC : Proof Of Concept

RH : Ressources Humaines

R2C : Réforme du deuxième Cycle

SiiMOP : Système d'Information de Internes en Médecine, Odontologie, Pharmacie

STAPS : Sciences et Techniques des Activités Physiques et Sportives

TND : Troubles du neurodéveloppement, dont les catégories sont les :

- TSA - Troubles du spectre de l'autisme;
- TSLA - Troubles spécifiques du langage et des apprentissages appelés aussi troubles ;
- TDI- Trouble du développement intellectuel ;
- TDAH - Trouble du déficit d'attention avec ou sans hyperactivité.





Aix-Marseille • Angers • Antilles • Artois • Bordeaux • Bourgogne • Bretagne occidentale • Caen • Claude Bernard Lyon 1 • Clermont Auvergne • Côte d'Azur • France Universités • Franche Comté • Grenoble Alpes • Haute Alsace • Jean Monnet Saint-Etienne • La Réunion • Lille • Lille la Catho • Limoges • Lorraine • Montpellier • Nantes • Orléans • Paris Nanterre • Paris-Est-Créteil-Val-de-Marne • Paris-Saclay • Perpignan Via Domitia • Picardie Jules Vernes • Poitiers • Reims Champagne-Ardenne • Polytechnique Hauts-de-France • Rennes • Rouen • Sorbonne • Sorbonne Paris Nord • Strasbourg • Toulon • Toulouse Paul Sabatier • Tours • Université Paris Cité • Versailles-Saint-Quentin-Yvelines



www.uness.fr



Crédits photos :
Uness.fr ; Adobe Stock - licence standard ; Cinedia

